

Hauptverkehrsstraßen 2021

Bericht gemäß § 5 (7) Bundes-LärmG

Impressum

Medieninhaber, Verleger und Herausgeber:

Bundesministerium für Klimaschutz, Umwelt, Energie, Mobilität, Innovation und
Technologie, Radetzkystraße 2, 1030 Wien

Abteilung IV/IVVS 1

Wien, Mai 2022

Copyright und Haftung:

Auszugsweiser Abdruck ist nur mit Quellenangabe gestattet, alle sonstigen Rechte sind ohne schriftliche Zustimmung des Medieninhabers unzulässig.

Es wird darauf verwiesen, dass alle Angaben in dieser Publikation trotz sorgfältiger Bearbeitung ohne Gewähr erfolgen und eine Haftung des Bundesministeriums und der Autorin/des Autors ausgeschlossen ist. Rechtausführungen stellen die unverbindliche Meinung der Autorin/des Autors dar und können der Rechtsprechung der unabhängigen Gerichte keinesfalls vorgreifen.

Rückmeldungen: Ihre Überlegungen zu vorliegender Publikation übermitteln Sie bitte an servicebüro@bmk.gv.at.

Inhalt

Allgemeines	4
Hauptverkehrsstraßen	5
Kartographische Darstellung	9
Anlage	10
Tabellenverzeichnis.....	11
Abbildungsverzeichnis.....	12
Abkürzungen.....	13

Allgemeines

Entsprechend § 5 (7) des Bundes-Umgebungslärmschutzgesetzes (Bundes-LärmG), BGBl. I Nr. 60/2005 hat der Bundesminister für Verkehr, Innovation und Technologie dem Bundesminister für Land- und Forstwirtschaft, Umwelt und Wasserwirtschaft¹ einen Bericht für das vorangegangene Kalenderjahr zu übermitteln, welcher neben einer Aufstellung der Hauptverkehrsstraßen (im Sinne dieses Bundesgesetzes Autobahnen und Schnellstraßen) eine kartographische Darstellung dieser Straßenzüge unter Angabe des jeweiligen jährlichen Verkehrsaufkommens zu umfassen hat.

Das Bundes-LärmG bezeichnet Straßen mit einem Verkehrsaufkommen von mehr als drei Millionen Kraftfahrzeugen pro Kalenderjahr als Hauptverkehrsstraßen.

Hinweis

Bedingt durch die COVID-19 Pandemie und die damit einhergegangenen Mobilitätseinschränkungen war im Jahr 2020 ein deutlicher Rückgang des Verkehrsaufkommens auf den Autobahnen und Schnellstraßen zu beobachten.

Im Jahr 2021 kam es zu einer deutlichen Erhöhung des Verkehrsaufkommens im Vergleich zum Jahr 2020. Das gesamte Verkehrsaufkommen auf den Autobahnen und Schnellstraßen lag im Jahr 2021 jedoch noch unter dem Niveau von 2019.

¹ Beide jetzt Bundesministerin für Klimaschutz, Umwelt, Energie, Mobilität, Innovation und Technologie.

Hauptverkehrsstraßen

Die nachstehenden Tabellen umfassen alle Anfang 2021 in Betrieb befindlichen Autobahnen und Schnellstraßen mit einer Gesamtlänge von rund 2.258 km. Im Vergleich zum Jahr 2020 hat sich das Streckennetz nicht geändert.

Etwa 28 km der Autobahnen und Schnellstraßen wiesen im Jahr 2021 ein Verkehrsaufkommen von weniger als drei Millionen Kraftfahrzeugen pro Kalenderjahr auf.

Abweichende Abschnittslängen

Bei Abschnitten mit diesem Zusatz weicht die Abschnittslänge von der aus der Stationierung (von km, bis km) ermittelten ab. Grund dafür sind in der Stationierung enthaltene Kilometersprünge bzw. Fehlkilometer.

Teilabschnitte mit < 3 Mio. Kfz p.a.

Abschnitte mit diesem Zusatz enthalten Teilabschnitte mit einem Verkehrsaufkommen von weniger als 3 Mio. Kfz pro Kalenderjahr.

Tabelle 1 Autobahnabschnitte mit einem jährlichen Verkehrsaufkommen von mehr als 3Mio. Kfz pro Kalenderjahr

Straße	Abschnitt	von km	bis km	Länge (km)
A 1 West Autobahn	ASt Wien-Auhof – Stgr Walserberg A/D (abweichende Abschnittslängen)	8,936	301,003	291,959
A 2 Süd Autobahn	Kn Wien-Inzersdorf – Stgr Arnoldstein A/I (abweichende Abschnittslängen)	1,017	380,856	372,783
	Kn Graz Ost – ASt Graz-Liebenau	0,000	3,191	
A 3 Südost Autobahn	Kn Guntramsdorf – Kn Eisenstadt (abweichende Abschnittslängen)	0,000	37,993	32,693
	Kn Eisenstadt – Siegendorf	0,000	3,200	
A 4 Ost Autobahn	Kn Wien-Prater – Stgr Nickelsdorf A/H	0,000	65,773	66,361
	Kn Wien-Prater – Stadionbrücke	0,000	0,588	
A 5 Nord/Weinviertel Autobahn	Kn Eibesbrunn – ASt Poysdorf Nord	0,000	47,447	52,535
	Drasenhofen Süd – Drasenhofen Nord (Teilabschnitte mit < 3 Mio. Kfz p.a.)	50,626	55,714	
A 6 Nordost Autobahn	Kn Bruckneudorf – Stgr Kittsee A/SK	0,000	21,952	21,952
A 7 Mühlkreis Autobahn	Kn Linz – Unterweikersdorf	0,000	26,780	26,780
A 8 Innkreis Autobahn	Kn Voralpenkreuz – Stgr Suben A/D	0,000	76,032	77,442
	ASt Ried im Innkreis – ASt Walchshausen (Teilabschnitte mit < 3 Mio. Kfz p.a.)	0,000	1,410	
A 9 Pyhrn Autobahn	Kn Voralpenkreuz – Stgr Spielfeld A/SLO	0,000	230,020	230,020
A 10 Tauern Autobahn	Kn Salzburg – Kn Villach (abweichende Abschnittslängen)	0,738	183,644	192,709
	Lieserhofen – Lendorf	0,000	6,125	
	Kn Pongau – Bischofshofen	0,000	3,680	
A 11 Karawanken Autobahn	Kn Villach – Stgr Karawankentunnel A/SLO	0,000	21,243	21,243
A 12 Inntal Autobahn	Stgr Kufstein D/A – ASt Zams	0,000	145,500	153,320
	Kn Oberinntal – ASt Fließ	0,000	7,820	

Straße	Abschnitt	von km	bis km	Länge (km)
A 13 Brenner Autobahn	Kn Innsbruck-Amras – Stgr Brennerpaß A/I	0,000	34,501	36,006
	Kn Innsbruck-Wilten – Kn Innsbruck-Bergisel	0,000	1,505	
A 14 Rheintal/Walgau Autobahn	Stgr Hörbranz D/A – ASt Bludenz-Montafon	0,000	61,367	63,373
	Kn Bregenz – Bregenz-Citytunnel	0,000	2,006	
A 21 Wiener Außenring Autobahn	Kn Steinhäusl – Kn Vösendorf	0,000	38,243	38,243
A 22 Donauufer Autobahn	Kn Wien-Kaisermühlen – Kn Stockerau West (abweichende Abschnittslängen)	0,000	29,572	33,645
	Wien-Nordbrücke – Wien-Brünnerstraße	0,000	3,320	
A 23 Autobahn Südosttangente Wien	Wien-Altmanndorferstraße – ASt Wien- Hirschstetten	0,000	16,972	17,754
	ASt Wien-Landstraßer Hauptstraße – ASt Wien- Gürtel	0,000	0,782	
A 25 Welser Autobahn	Kn Haid – Kn Wels	0,000	19,734	19,734
Gesamt				1.748,552

Tabelle 2 Schnellstraßenabschnitte mit einem jährlichen Verkehrsaufkommen von mehr als 3 Mio. Kfz pro Kalenderjahr

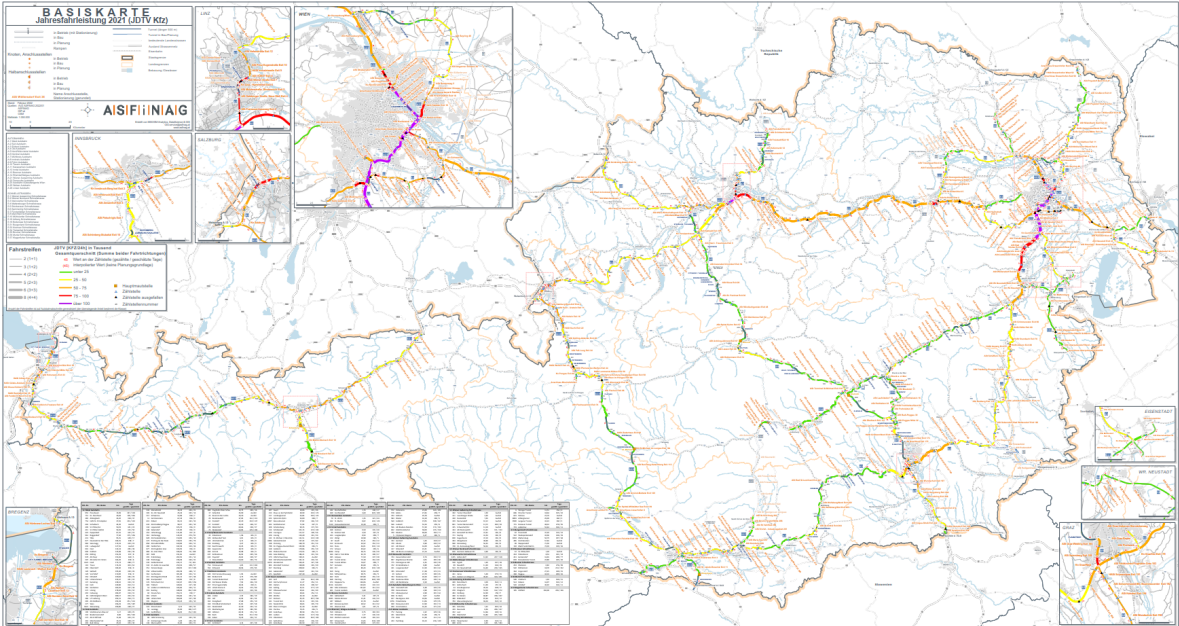
Straße	Abschnitt	von km	bis km	Länge (km)
S 1 Wiener Außenring Schnellstraße	Kn Vösendorf – Kn Schwechat	0,000	16,217	41,674
	Kn Süßenbrunn – Kn Korneuburg West	34,339	58,481	
	Kn Rustenfeld – Leopoldsdorf	0,000	1,315	
S 2 Wiener Nordrand Schnellstraße	ASt Hirschstetten – Kn Süßenbrunn	0,000	5,704	5,704
S 3 Weinviertler Schnellstraße	Kn Stockerau West – ASt Guntersdorf	0,000	35,127	35,127
S 4 Mattersburger Schnellstraße	Kn Mattersburg – Kn Wiener Neustadt (abweichende Abschnittslängen)	0,000	17,000	16,944

Straße	Abschnitt	von km	bis km	Länge (km)
S 5 Stockerauer Schnellstraße	Kn Stockerau West – ASt Krems Mitte	0,000	44,517	44,517
S 6 Semmering Schnellstraße	HASSt Seebenstein – Kn St. Michael (abweichende Abschnittslängen)	0,000	105,294	105,294
S 10 Mühlviertler Schnellstraße	Unterweikersdorf – ASt Freistadt Nord (Teilabschnitte mit < 3 Mio. Kfz p.a.)	0,000	21,956	21,956
S 16 Arlberg Schnellstraße	ASt Zams – ASt Bludenz-Montafon (abweichende Abschnittslängen)	0,000	62,205	62,205
S 31 Burgenland Schnellstraße	ASt Eisenstadt Ost – Oberpullendorf Süd (abweichende Abschnittslängen)	33,662	84,300	50,638
S 33	Kn St. Pölten – Kn Jettsdorf	0,000	27,057	27,057
S 35 Kremser Schnellstraße	Brucker Schnellstraße Kn Bruck/Mur – Kn Peggau-Deutschfeistritz (abweichende Abschnittslängen)	0,000	36,415	35,360
S 36 Murtal Schnellstraße	Kn St. Michael – ASt Judenburg West	0,000	37,395	44,975
	prov. AS B 317 – HASSt St. Georgen West [UFT St. Georgen]	47,270	48,670	
	HASSt St. Georgen West – AS B 317 Ost [UFT Unzmarkt]	48,670	54,850	
S 37 Klagenfurter Schnellstraße	ASt St. Veit/Kraig – Klagenfurt Nord	283,450	301,199	17,749
Gesamt				509,200

Kartographische Darstellung

In der nachstehenden Österreichkarte sind die abschnittsbezogenen Verkehrsstärken (JDTV 2021) farblich abgestuft auf das Autobahn- und Schnellstraßennetz aufgetragen. Eine Darstellung in höherer Auflösung findet sich in der Anlage.

Abbildung 1 Verkehrsaufkommen Autobahnen und Schnellstraßen 2021



Quelle: ASFINAG

Anlage

Kartenblatt – Verkehrsaufkommen Autobahnen und Schnellstraßen 2021

Tabellenverzeichnis

Tabelle 1 Autobahnabschnitte mit einem jährlichen Verkehrsaufkommen von mehr als 3Mio. Kfz pro Kalenderjahr	6
Tabelle 2 Schnellstraßenabschnitte mit einem jährlichen Verkehrsaufkommen von mehr als 3 Mio. Kfz pro Kalenderjahr	7

Abbildungsverzeichnis

Abbildung 1 Verkehrsaufkommen Autobahnen und Schnellstraßen 2021	9
--	---

Abkürzungen

A	Österreich
AS	Anschluss
ASt	Anschlussstelle
BGBI.	Bundesgesetzblatt
bzw.	beziehungsweise
D	Deutschland
H	Ungarn
HAS	Halbanschlussstelle
I	Italien
JDTV	Jahresdurchschnittliche tägliche Verkehrsstärke
Kfz	Kraftfahrzeug
Km	Kilometer
Kn	Knoten
LKW	Lastkraftwagen
Mio.	Million
Nr.	Nummer
PKW	Personenkraftwagen
prov.	provisorisch
SK	Slowakei
SLO	Slowenien
St.	Sankt
Stgr	Staatsgrenze
UFT	Unterflurtrasse

**Bundesministerium für Klimaschutz, Umwelt, Energie, Mobilität, Innovation und
Technologie**

Radetzkystraße 2, 1030 Wien

+43 1 711 62 65-0

ivvs1@bmk.gv.at

[bmk.gv.at](https://www.bmk.gv.at)